

TOORX
FITNESS IN MOTION

Dansk Manual



MIRAGE S40



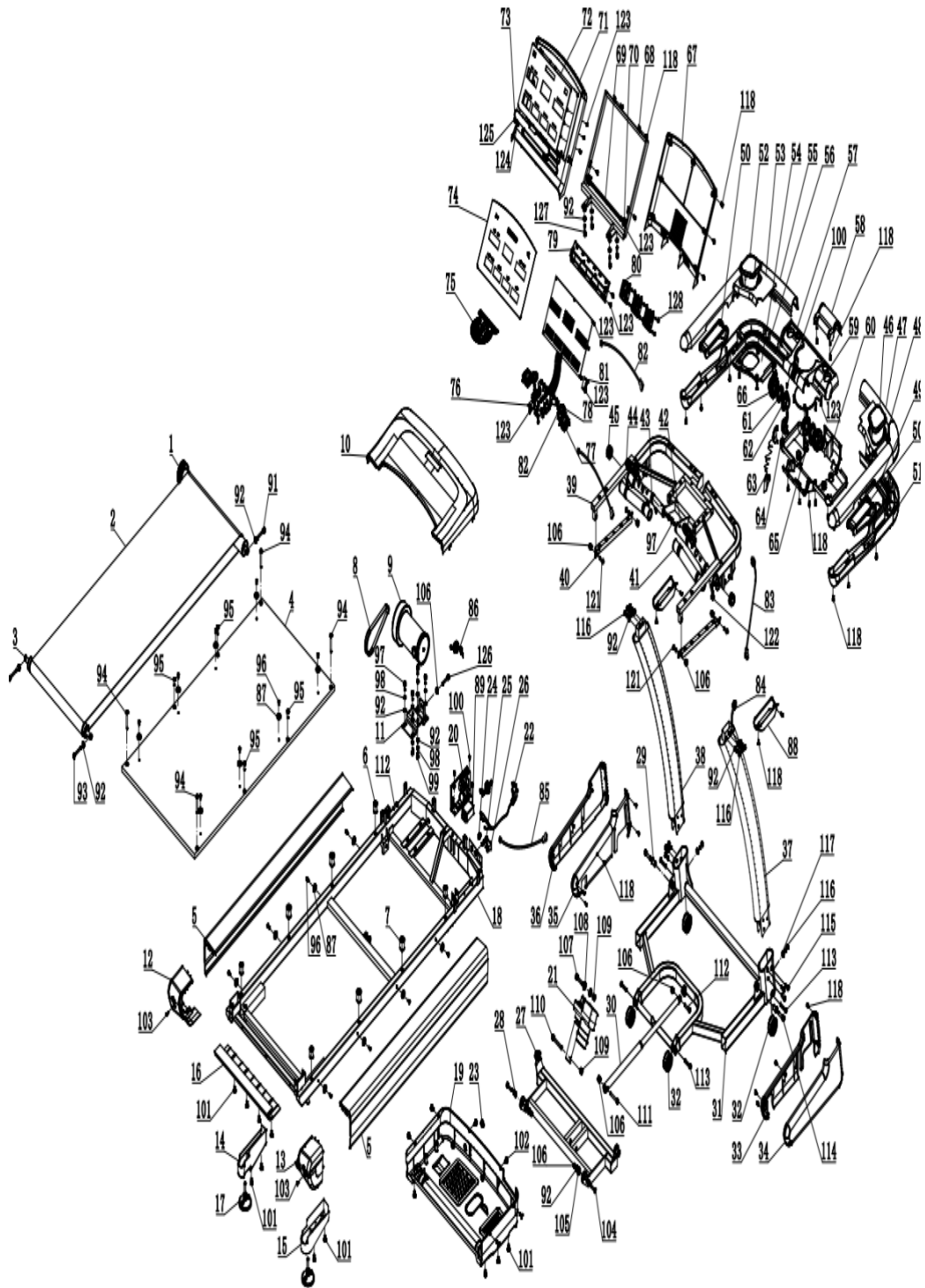
Cod: GRLDTOORXTRXMS4

Rev : 00

Ed : 04/22



EXPLODED DRAWING



Reservedels liste

Del nr.	Del navn	Antal
1	Front roller	1
2	Running belt	1
3	Rear roller	1
4	Running deck	1
5	Side rail	2
6	Fix cushion of running deck	4
7	Rubber cushion of running deck	4
8	Motor belt	1
9	Motor	1
10	Motor cover	1
11	Motor frame	1
12	Left end cap	1
13	Right end cap	1
14	Rear left level frame cover	1
15	Rear right level frame cover	1
16	Rear support cover	1
17	Rear adjustable foot	2
18	Running platform	1
19	Motor belly	1
20	Motor control board	1
21	Incline motor	1
22	Power wire	1
23	Motor adjustable plug	1
24	Power wire cushion	1
25	Fuse	1
26	Power switch	1
27	Incline frame	1
28	Incline frame shaft sleeve	2
29	Connect sleeve of Base frame	2
30	Damper	1
31	Base frame	1
32	Move wheel of base frame	4
33	Right inside protect cover	1
34	Right outside protect cover	1
35	Left inside protect cover	1

36	Left outside protect cover	1
37	Right upright	1
38	Left upright	1
39	Console frame	1
40	Handlebar down support	2
41	Foam	2
42	Right heart rate handle fix tube	1
43	Left heart rate handle fix tube	1
44	Heart rate handle	2
45	Aluminum top cap	2
46	Right cap frame	1
47	Right up cover of handle	1
48	Right up cover of main body	1
49	Right down cover of main body	1
50	Fix tube of heart rate handle	2
51	Right down cover of handle	1
52	Left cap frame	1
53	Left up cover of main body	1
54	Left down cover of main body	1
55	Left up cover of handle	1
56	Left down cover of handle	1
57	Press key up cover	1
58	Connect cover of handle	1
59	Press key panel	1
60	Press key down cover	1
61	Incline code switch	1
62	Code switch fix board	2
63	Safety key	1
64	Safety key fix board	1
65	Speed code switch	1
66	Encoder knob	2
67	Console down cover	1
68	Console frame	1
69	Fan adjustable board	1
70	Fan adjustable press board	2
71	Console up cover	1
72	Console LED panel	1
73	Phone frame	1

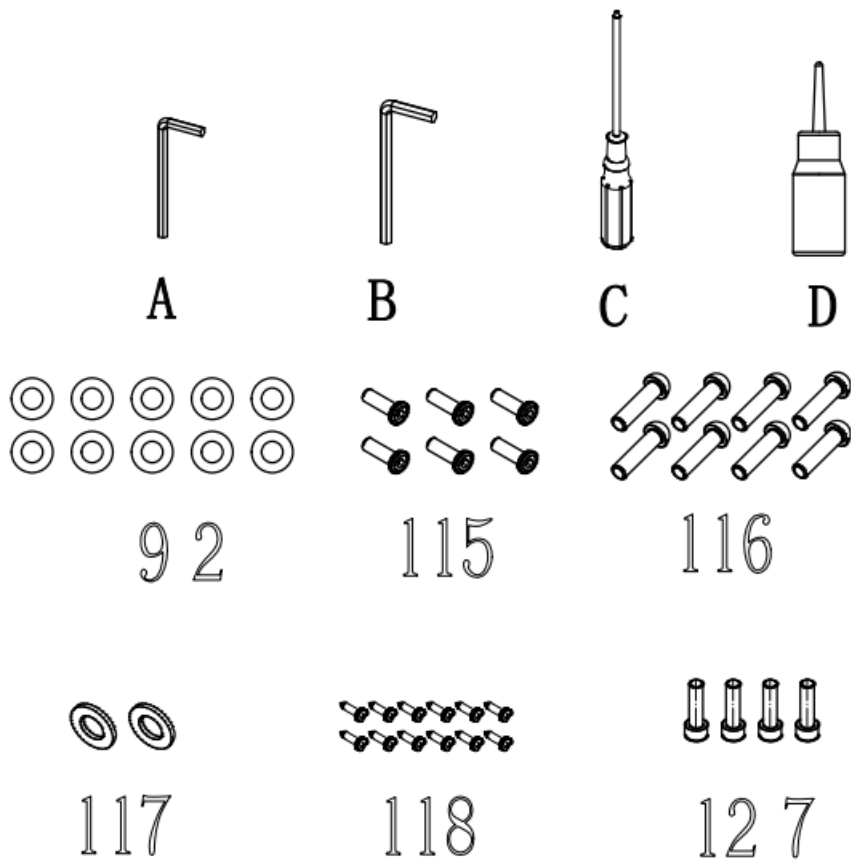
74	Display overlay	1
75	Press key overlay	1
76	Control board of console	1
77	2 inches of the horn	2
78	1.5 inches of the horn	2
79	Wind scooper	1
80	Fan	3
81	USB board	1
82	Control wire1	1
83	Control wire2	1
84	Control wire 3	1
85	Control wire 4	1
86	Magnet ring	2
87	Side rail cushion	16
88	Handle protect cover	2
89	Filter	1
90		
91	M8*50 Allen head bolt	1
92	Φ8 Washer	21
93	M8*85 Allen head bolt	2
94	M8*65 Allen head bolt	4
95	M8*25 Allen head bolt	4
96	ST4.2*15 Screw	16
97	M8*20 Allen head bolt	6
98	Φ8 spring Washer	6
99	M8*12 bolts	2
100	ST4.2*10 Screw	6
101	ST4.2*15 Screw	17
102	ST4.8*16 Screw	18
103	ST4.8*16 Screw	2
104	M8*30 bolts	2
105	Φ16 plastic Washer	2
106	M8 Lock Nut	9
107	M10*50 Allen head bolt	1
108	Φ13 plastic Washer	2
109	M10 Lock Nut	2
110	M10*90 Allen head bolt	1
111	M8*45 Allen head bolt	1

112	M8*30 Allen head bolt	2
113	M8*40 Allen head bolt	4
114	M10*40 Allen head bolt	2
115	M8*25 Allen head bolt	6
116	M8*25 Allen head bolt	8
117	Φ8 Arc Washer	2
118	ST4.2*15 Screw	65
119	M10*30 Allen head bolt	4
120	Φ10 Washer	4
121	M8*35 Allen head bolt	4
122	M8*15 Allen head bolt	2
123	ST2.9*8 Screw	62
124	M4*16 bolts	2
125	M4 Lock Nut	2
126	M8*60 Allen head bolt	1
127	M8*35 Allen head bolt	4
128	ST4.2*30 Screw	12

HARDWARE SAMMENLIGNINGSKEMA

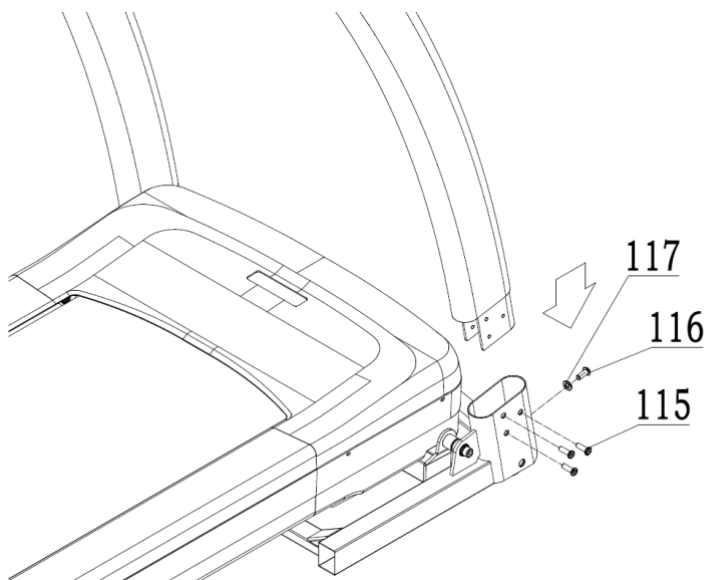
For nemheds skyld har vi identificeret den hardware, der bruges til monteringen af dette produkt. Skemaet nedenfor er tilvejebragt for at hjælpe dig med at identificere genstande, som du måske ikke kender.

Nr.	Beskrivelse	Antal
92	Φ8 Washer	10
115	M8*25 Allen head bolt	6
116	M8*25 Allen head bolt	8
117	Φ8 Arc Washer	2
118	ST4.2*15 Screw	6
127	M8*35 Allen head bolt	4
A	5mm SOCKET HEAD WRENCH	1
B	6mm SOCKET HEAD WRENCH	1
C	SCREWDRIVER	1
D	LUBRICANT	1

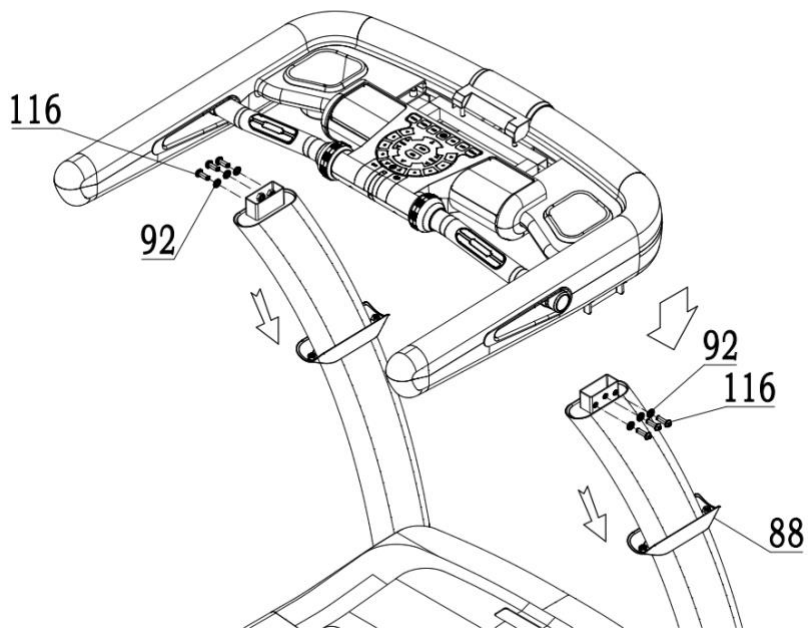


MONTERINGSVEJLEDNING:

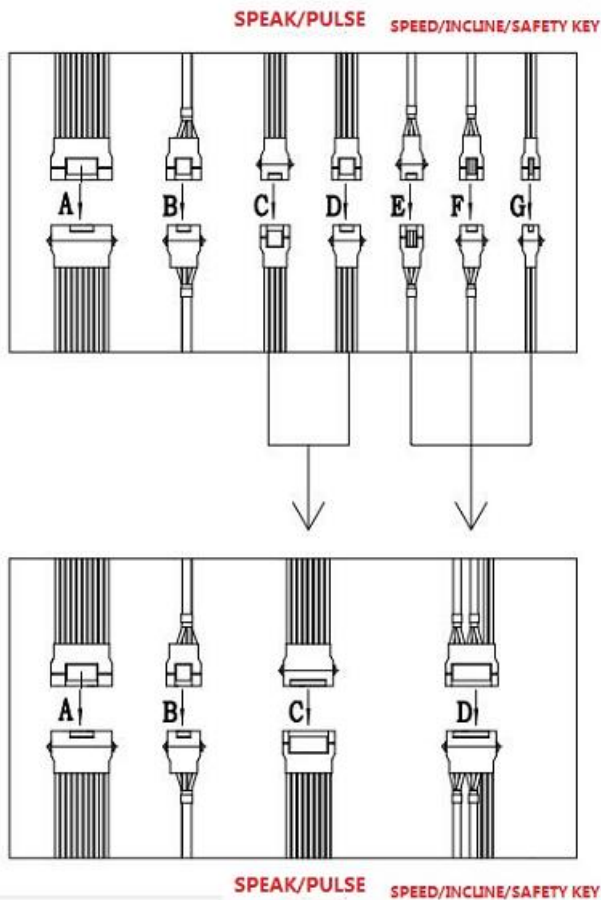
ADVARSEL: Sæt venligst alle skruer, spændeskiver og bolte på, og spænd dem.



TRIN 1: Fastgør oprejst på basisrammen med M8*25 unbrakonøgle 115, M8*25 unbracon 116 og $\Phi 8$ bueskive 117.

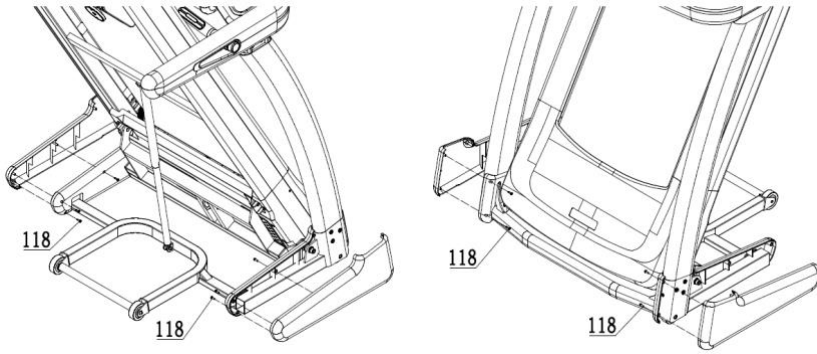


TRIN 2: Fastgør konsollen i lodret med M8*25 unbrakonøgle 116 og Ø8 Skive 92.

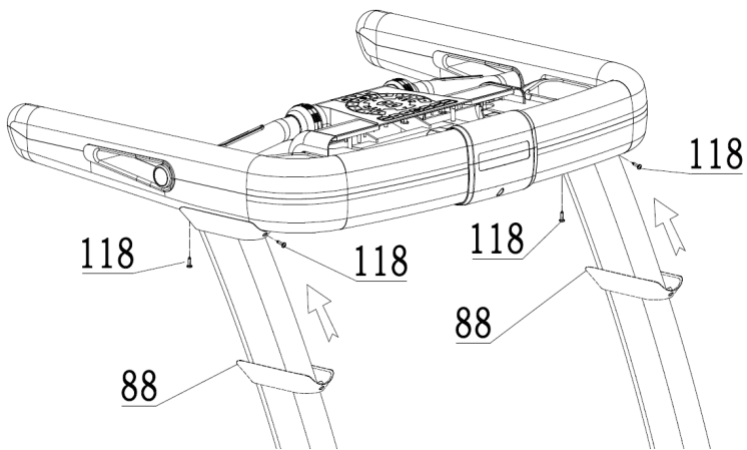


Tilslut alle kabler.

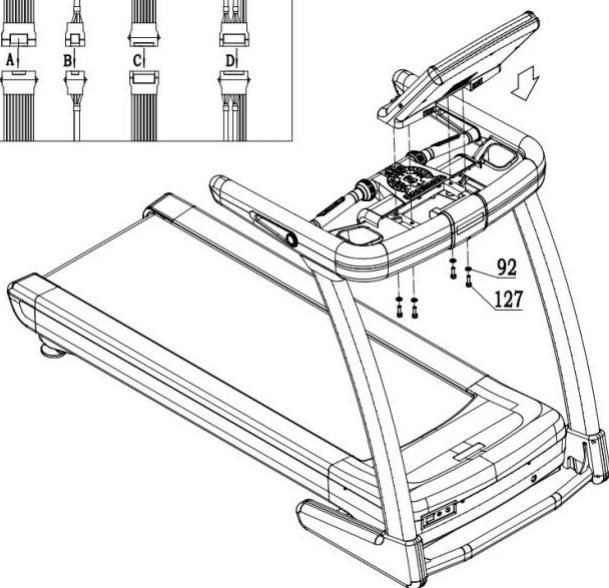
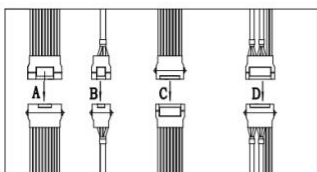
- A. Hovedtilslutningskabel
- B. Kablet til styrknop på skrå
- C. Kabel til hastighedsstyrknop
- D. Pulskabel
- E. Pulskabel
- F. Sikkerhedsnøglekabel
- G. Cockpitkabel



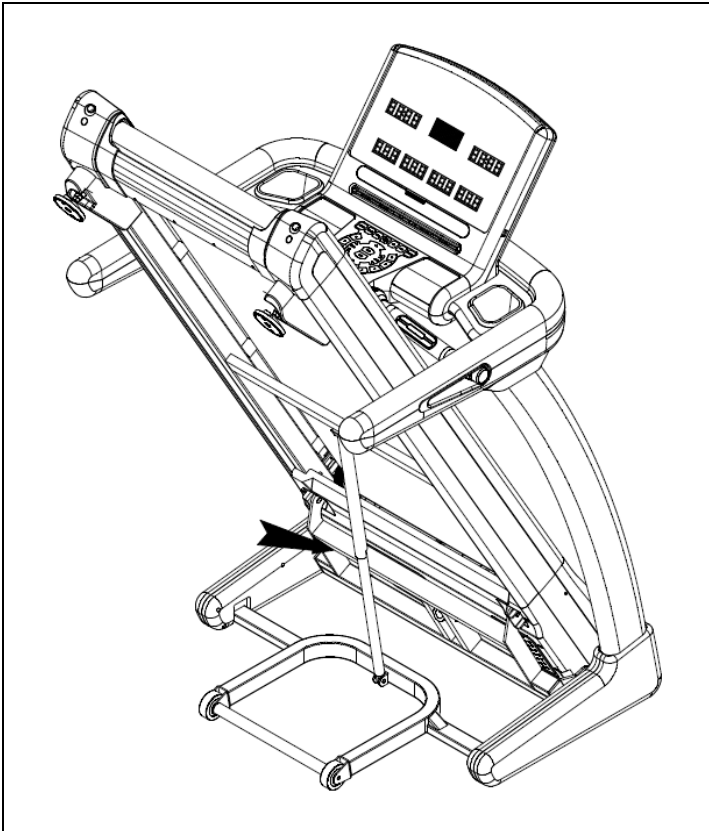
TRIN 3: Fastgør beskyttelsesdækslet på stolpen på basisrammen med ST4.2*15 skrue 118.



TRIN 4:
Fastgør håndtagets beskyttelsesdæksel på stolpen med ST4.2 * 15 skrue 50.



TRIN 5:
Fastgør konsollen på konsolrammen med $\Phi 8$ Washer92 og 127.



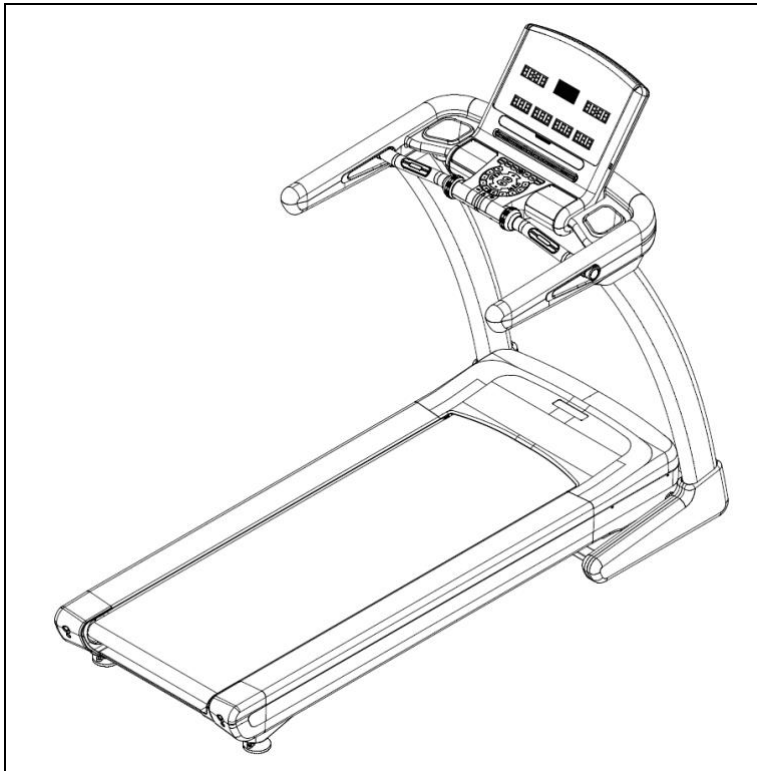
Foldeillustration:

Sådan foldes løbebåndet ud:

Foldeillustration:

Sådan sænkes løbebåndet:

1. Slå på spjældet.
2. Hold fast i de øverste dæksler og træk løbebåndet langsomt ned på jorden.



Sådan foldes løbebåndet sammen:

Begge hænder holder fast i de nederste endedæksler og løfter løbebåndet op.

COMPUTERBETJENING

BETJENINGSVEJLEDNING

Funktioner

a) Manuelt program

Kør direkte efter at have trykket på start

b) Målprogram

Tryk på målknapen for at indstille nedtællingen for at indstille måltid, distance, kalorier og antal skridt.

c) Fast program (P01~P24)

Tryk på PROGRAM for at vælge programmet, brug op/ned-pilene til at rulle gennem listen

24 programmer kan bruges til at vælge og indstille køretiden (standard 99 minutter), fra 5 minutter til 99 minutter.

De 24 procedurer er som følger:

- 6 skifter kun hastighed
- 12 hastigheder og løft skifter alle 6 kun
- op og ned ændringer

d) Brugertilstand

Brugertilstand U1~U4, manuel inputtid, hastighed og løft

e) HRC

Der er 4 programmer (HRC1, HRC2, HRC3, HRC4) HRC, du kan indstille tid, alder og vægt og vise den maksimale puls for det aktuelle program

Den maksimale puls er beregnet som 220-alderen, og brugeren kan justere den med op- og ned-pilene

HRC1: 60 % maks

HRC2: 70 % maks

HRC3: 80 % maks

HRC4: 90 % maks

I HRC-tilstand vil løbebåndet kun registrere pulsen gennem brystremmen.

f) Kropsfedt

Mål fedtprocent

2 operation

Sørg for, at sikkerhedsnøglen er indsat korrekt, ellers vil konsollen vise "--"

a) Start

Efter at have indsat sikkerhedsnøglen og tændt for strømmen, viser konsollen versionsnummeret og TOTAL-værdien. Derefter standby, standardprogram:

manuel tilstand

Start 1.0km/h-0.0 lift, the user can freely change the speed/lift, the default maximum time is 99 minutes

b) begynde at løbe

Efter standby eller programindstilling skal du trykke på <Start>;, tælle ned med 3-2-1 (3s), og derefter begynde at køre.

c) Stop med at løbe

Under drift skal du trykke på <stop/pause>;, motoren og løftmotoren stopper

Første gang brugeren trykker stop/pause løbebåndet, holder vi det på pause og holder det i 2 minutter, så stopper det automatisk og stiger til 0,0

Hvis du trykker på stop/pause to gange, stopper løbebåndet, løfter 0,0 og nulstiller dataene

Når sikkerhedsafbryderen fjernes, vender hastigheden tilbage til nul. Hældningen bibeholdes. Når sikkerhedsafbryderen sættes på igen, vender hældningen tilbage til nul.

d) Hastighedsindstilling

Når du løber, skal du trykke på hastighed +/- for at øge/sænke hastigheden med 0,1 eller brug smart ring til at justere 0,5/gear, hastighedsjusteringsområde 1-maksimal hastighed, hastighedsgenvejstaster <3>, <6>, <9>, <12 > Indstil hastigheden direkte

e) Løfteindstilling

Når du løber, skal du trykke på op/ned +/- for at øge/mindske op/ned 1, eller brug smart ring til at justere 1/gear, op/ned-justeringsområde 0-15, op/ned genvejstaster <3>, <6> , <9>, <12 >Indstil liften direkte

f) Indstil målprogrammet

I standbytilstand skal du trykke på TARGET for at skifte til indstilling af måltid, distance, kalorier, trinbrugstilstand

Det aktuelt indstillede mål vil blinke som en meddelelse, tryk på op- og ned-pilene for at justere målværdien,

Langt tryk for kontinuerlig justering, og tryk derefter på Enter for at bekræfte

Måltid: standardværdi 30:00; interval 5:00-99:00; 1. gear = 1 minut

Målkalorier: standardværdi 50; område 10-990; niveau 1 = 10 kalorier

Måltrin: standard 4000; område 1000-9900; 1. gear = 100 skridt

Under indstillingsprocessen skal du trykke på <START> for at begynde at løbe, nedtællingen når 0,0 og løbebåndet stopper

g) Opsæt et fast program

I standbytilstand skal du trykke på <PROGRAMMER>; vinduet [PULSE] blinker, programnummeret vil blive vist, og brugeren vil rulle op og ned (P01-P24) for at vælge programmet. Tryk på Enter for at bekræfte

Tryk på MODE for at indstille tiden, og brug derefter op/ned-pilene til at indstille tiden (standardtiden er 30:00 minutter), området er 5:00-99:00 minutter

h) HRC indstilling

Tryk på HRC i standby

For at vælge programmerne H1-H4 skal du bruge op/ned-pilene og trykke på Enter for at bekræfte

- Tryk på MODE for at justere værdien

1) Indstil tiden, standardværdien er 30 minutter, intervallet er 5~99 minutter - tryk derefter på Enter

2) Tryk på MODE for at indstille alderen, standardværdien er 40, området er 16-65 - og tryk derefter på Enter

3) Tryk på MODE>; Indstil vægten, standardværdien er 68 kg, intervallet er 40-130 kg - tryk derefter på Enter

4) Det foreslåede mål vil blive vist i pulsvinduet, og brugeren kan bruge op/ned pilene til at ændre værdien - tryk derefter på Enter

Tryk på <START>, løbebåndet begynder at køre, standardhastigheden er 1 km/t, og tidsvinduet viser standardværdien 30 eller den indstillede tid.

Når nedtællingen af tiden når nul, stopper løbebåndet

HRC-programmet gælder kun for brystremmen, og hastigheden og løft vil blive justeret i henhold til den aktuelle puls sammenlignet med målpulsen

- Hastighedsændringsforhold

- A: Skift frekvens, HRC registrerer puls hvert 30. sekund (puls vises altid).

- B: Hvis brugerens puls er lavere end målpulsen med 30 slag/min, vil hastigheden stige med 2,0 km/t.

C: Hvis brugerens puls er 6-29 slag/min under målpulsen, vil hastigheden stige med 1,0 km/t.

D: Hvis brugerens puls er højere end målpulsen med 30 slag/min, vil hastigheden falde med 2,0 km/t.

E: Hvis brugerens puls er 6-29 slag/min højere end målpulsen, vil hastigheden falde med 1,0 km/t.

G: Brugerens puls er højere eller lavere end målpulsen 0-5 slag i minuttet, og hastigheden forbliver den samme.

4. I de følgende situationer skal du decelerere til minimum, køre med den laveste hastighed i 15 sekunder og derefter stoppe og bippe en gang hvert sekund.

A: Pulsen registreres hvert 30. sekund, hvis pulsen ikke registreres to gange i træk.

B: Ved en hastighed på 1 km/t er træningspulsen større end målpulsen, hvilket resulterer i deceleration.

C: Når pulsen overstiger (220 år gammel).

5. Ved hastigheder over 1 km/t må decelerationen ikke være lavere end 1 km/t. For eksempel er minimumshastigheden på løbebåndet 1 km/t, og når man løber med 1,6 km/t, vil pulsen decelerere med 1,0 (2,0) km/t. , Decelerer derefter til 1 km/t.

Hældningen styres ikke af pulsen og kan justeres manuelt.

Starthastigheden er 1 km/t, og pulsen bruges ikke i 1 minut før løb.

Manuel justering af hastighed og hældning er også tilgængelig. Justeringen vil være for de nuværende 30 segmenter. Når den går videre til næste trin, vil hastighed/hældningsværdien følge HRC-reglerne. Tryk på mode og brugeren kan stoppe HRC og køre i det manuelle program

i) 【BRUGERindstilling

Tryk på USER i standbytilstand

Tryk på ENTER for at indstille tiden. Tryk på ENTER igen for at bekræfte eller START for at starte BRUGER-programmet direkte.

Det følgende er indstillingsmetoden for 30-segments data i USER-programmet

1) Tryk på MODE-knappen for at gå ind i dataindstillingstrinnet. Dataene i den første kolonne blinker for at gå ind i redigeringsstilstanden, tryk på hastigheden +/- eller brug speed-shuttle-kontakten til at indstille hastighedsværdien. Tryk på hældnings-+/- eller hældnings-shuttle-kontakten for at indstille hældningsværdien. Hastigheden er som standard 1.0. Hældningen er som standard 0. Tryk på ENTER for at bekræfte for at gå ind i næste blok.

2) Det andet trin vil flash-gentage alle 30 trin

3) Efter at have indstillet alle 30-segment programmerne, skal du trykke på ENTER for at vende tilbage til den blinkende tilstand for BRUGERnavnet, hvilket indikerer, at alle data er blevet optaget. På dette tidspunkt kan du trykke på ENTER for at indstille køretiden. Du kan også trykke på START direkte for at starte med at løbe. Nedtælling kl. 0:00, løbebåndet stopper

j) 【Kropsfedt】 Testtilstand

Tryk på BODY FAT i standbytilstand for at gå ind i fedtmålingstilstand

Energivinduevisning: køn, standardværdi: S-1, indstillingsområde: 1-2 1 = mand 2 = kvinde

Afstandsvinduevisning: alder, standardværdi: 25 år gammel, indstillingsområde: 10-99 år gammel

Steps vinduevisning: højde, standardværdi: 170cm, indstillingsområde 100-220cm

Hastighedsvinduevisning: vægt, standardværdi: 70kg, indstillingsområde 20-150kg

1) Tryk på MODE for at gå ind i indstillingerne, brug op/ned pilene til at justere køn, alder, højde og vægt

2) Når parameterindstillingen er fuldført, skal du trykke på MODE-matrixvinduet for at få vist 0.0

1) Tryk på MODE for at gå ind i indstillingerne, brug op/ned pilene til at justere køn, alder, højde og vægt

2) Når parameterindstillingen er fuldført, skal du trykke på MODE-matrixvinduet for at få vist 0.0

TIME MODE		1	2	3	4	5	6	7	8	9	10	11	12	13	14	15	16	17	18	19	20	21	22	23	24	25	26	27	28	29	30
P-01	SPD	1	3	3	4	5	5	4	4	3	3	2	3	3	4	5	5	4	4	3	3	3	3	4	5	5	4	4	3	3	1
P-02	SPD	2	4	6	6	6	5	4	4	4	3	3	4	6	6	6	5	4	4	4	3	4	6	6	6	5	4	4	4	3	2
P-03	SPD	2	4	6	7	7	6	6	5	5	3	4	6	7	7	6	6	5	5	3	4	6	7	7	6	6	5	5	4	3	2
P-04	SPD	2	4	6	8	6	6	5	5	4	4	3	4	6	8	6	6	5	5	4	4	3	4	6	8	6	6	5	5	3	2
P-05	SPD	3	4	6	8	10	8	6	6	5	5	4	4	6	8	10	8	6	6	5	5	4	4	6	8	10	8	6	5	3	2
P-06	SPD	3	4	6	8	10	12	10	8	6	5	4	6	8	10	12	10	8	6	5	4	6	8	10	12	10	8	6	5	3	2
P-07	spd	1	3	3	4	5	5	4	4	3	3	2	3	3	4	5	5	4	4	3	3	3	3	4	5	5	4	4	3	3	1
	inc	0	3	3	4	4	6	6	4	4	3	0	3	3	4	4	6	6	4	4	0	3	3	4	4	6	6	4	4	3	0
P-08	spd	2	4	6	6	6	5	4	4	4	3	3	4	6	6	6	5	4	4	4	3	4	6	6	6	5	4	4	4	3	2
	inc	0	3	3	5	5	6	6	5	5	3	1	3	3	4	4	6	6	4	4	0	3	3	4	4	6	6	4	4	3	0
P-09	spd	2	4	6	6	6	5	4	4	4	3	3	4	6	6	6	5	4	4	4	3	4	6	6	6	5	4	4	4	3	2
	inc	3	5	3	5	9	4	2	4	6	8	10	10	5	5	5	4	4	6	7	8	7	4	4	4	5	7	7	6	4	0
P-10	spd	2	4	6	7	7	6	6	5	5	3	4	6	7	7	6	6	5	5	3	4	6	7	7	6	6	5	5	4	3	2
	inc	5	4	4	3	3	4	4	3	3	10	8	6	6	4	3	4	5	6	10	8	6	3	3	5	5	3	3	5	4	0
P-11	spd	2	4	6	7	7	6	6	5	5	3	4	6	7	7	6	6	5	5	3	4	6	7	7	6	6	5	5	4	3	2
	inc	7	5	4	3	4	5	5	4	4	8	7	9	9	5	5	4	6	6	8	7	6	6	3	3	4	6	6	4	4	0
P-12	spd	2	4	6	8	6	6	5	5	4	4	3	4	6	8	6	6	5	5	4	4	3	4	6	8	6	6	5	5	3	2
	inc	6	4	4	3	4	4	5	6	7	7	10	8	6	5	6	7	9	7	8	10	10	8	6	5	7	7	10	8	5	0
P-13	spd	2	4	6	8	6	6	5	5	4	4	3	4	6	8	6	6	5	5	4	4	3	4	6	8	6	6	5	5	3	2
	inc	5	7	7	5	7	4	6	6	7	8	10	10	3	3	5	5	7	7	8	8	10	8	6	4	6	6	8	8	10	0
P-14	spd	3	4	6	8	10	8	6	6	5	5	4	4	6	8	10	8	6	6	5	5	4	4	6	8	10	8	6	5	3	2
	inc	5	4	4	3	3	4	5	5	8	10	8	8	6	4	3	4	6	6	8	8	10	10	8	4	3	4	8	8	10	0
P-15	spd	3	4	6	8	10	8	6	6	5	5	4	4	6	8	10	8	6	6	5	5	4	4	6	8	10	8	6	5	3	2
	inc	6	5	6	5	4	6	8	8	9	9	10	10	6	5	4	5	6	6	8	8	10	10	6	5	4	6	8	8	10	0
P-16	spd	3	4	6	7	8	10	8	6	5	3	4	6	7	7	6	6	5	5	3	4	6	7	7	6	6	5	5	4	3	2
	inc	8	8	6	5	6	5	6	8	8	10	10	8	6	4	6	6	8	8	10	8	6	5	5	8	6	8	10	10	12	0
P-17	spd	3	4	6	8	10	12	10	8	6	5	4	6	8	10	12	10	8	6	5	4	6	8	10	12	10	8	6	5	3	2
	inc	8	8	6	5	4	3	4	5	6	6	10	6	6	4	3	4	6	8	10	12	10	8	4	3	4	6	8	10	12	0
P-18	spd	3	4	6	8	10	12	10	8	6	5	4	6	8	10	12	10	8	6	5	4	6	8	10	12	10	8	6	5	3	2
	inc	10	9	8	7	6	5	6	7	8	10	12	8	7	6	5	6	7	8	10	12	10	8	6	5	6	7	8	10	12	0
P-19	INC	0	3	3	4	4	6	6	4	4	3	0	3	3	4	4	6	6	4	4	0	3	3	4	4	6	6	4	4	3	0
P-20	INC	3	5	3	5	9	4	2	4	6	8	10	10	5	5	5	4	4	6	7	8	7	4	4	4	5	7	7	6	4	0
P-21	INC	5	4	4	3	3	4	4	3	3	10	8	6	6	4	3	4	5	6	10	8	6	3	3	5	5	3	3	5	4	0
P-22	INC	6	5	6	5	4	6	8	8	9	9	10	10	6	5	4	5	6	6	8	8	10	10	6	5	4	6	8	8	10	0
P-23	INC	8	8	6	5	4	6	6	8	6	10	10	8	6	4	6	6	8	8	10	8	6	5	5	8	6	8	10	10	12	0
P-24	INC	10	9	8	7	6	5	6	7	8	10	12	8	7	6	5	6	7	8	10	12	10	8	6	5	6	7	8	10	12	0

l) Ventilatorkontakt

1. Tryk på FAN-kontakten for at tænde eller slukke for blæseren.
2. Brug knappen + nedenfor for at øge fra niveau 1 til niveau 2, og tryk på den igen for at øge til niveau 3.
3. Brug knappen nedenfor for at sænke fra niveau 3 til niveau 2, og tryk derefter på den igen for at falde til niveau 1.

m) Bluetooth musik

Tænd for telefonens Bluetooth for at parre med den søgte Bluetooth-enhed på maskinen. Når forbindelsen er lykkedes, skal du bruge mobiltelefonen til at afspille musik.



GARLANDO SPA
Via Regione Piemonte, 32 - Zona Industriale D1
15068 - Pozzolo Formigaro (AL) - Italy
www.toorx.it - info@toorx.it